

# **NORDMENDE™**

## **BUILT-IN FREEZER**

Instruction booklet

## **EINGEBAUTER GEFRIERSCHRANK**

Bedienungsanleitung

**RIUF101NMA+**



# Index

<b>BEFORE USING THE APPLIANCE .....</b>	<b>2</b>
Safety Instructions.....	2
Recommendations .....	3
Switching On the Appliance .....	4
<b>HOW TO OPERATE THE FREEZER.....</b>	<b>5</b>
Thermostat Setting.....	5
Display Panel .....	5
<b>FOOD STORAGE IN THE APPLIANCE .....</b>	<b>6</b>
<b>CLEANING AND MAINTENANCE .....</b>	<b>7</b>
Defrosting the Freezer .....	7
<b>BEFORE CALLING YOUR AFTER SALES SERVICE.....</b>	<b>8</b>
<b>TIPS FOR SAVING ENERGY .....</b>	<b>10</b>
<b>PARTS OF THE APPLIANCE AND THE COMPARTMENT .....</b>	<b>11</b>
<b>ELECTRICAL CONNECTION (UK ONLY) .....</b>	<b>12</b>

# **PART 1. BEFORE USING THE APPLIANCE**

## **Safety Instructions**

- If the model contains R600a-see name plate under refrigerant (the coolant isobutane), natural gas that, is very environmentally friendly but also combustible. When transporting and installing the unit care must be taken to ensure that none of the refrigeration circuit components become damaged. In the event of damage avoid naked flames or ignition sources and ventilate the room in which the unit is placed for a few minutes.

**Warning:** *Keep ventilation openings in appliance enclosure or in structure for building in, clear of obstruction.*

- Do not use mechanical devices or other artificial means to accelerate the defrosting process.
- Do not use electrical appliances in the refrigerator or freezer compartment of the appliance.
- If this appliance is to replace an old refrigerator with a lock; break or remove the lock as a safety measure before storing it, to protect children while playing might lock themselves inside.
- Old refrigerators and freezers contain insulation gases and refrigerant, which must be disposed of properly. Entrust the disposal of a scrap unit categorically to competence of your local waste disposal service and contact your local authority or your dealer if you have any questions. Please ensure that the pipe of work of your refrigerating unit does not get damaged prior to being picked-up by the relevant waste disposal service.

### **Important note:**

Please read this booklet before installing and switching on this appliance. The manufacturer assumes no responsibility for incorrect installation and usage as described in this booklet.

### **Conformity Information**

- Tropical Class is defined for the environment temperatures between 16°C and 43°C in accordance with the TS EN ISO 15502 Standards.
- The appliance is designed in compliance with the EN15502, IEC60335-1 / IEC60335-2-24, 2004/108/EC standards.

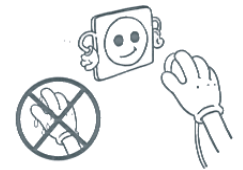
## Recommendations

**Warning:** Do not use mechanical devices or other means to accelerate the defrosting process, other than those recommended by the manufacturer. Do not use electrical appliances inside the food storage compartments of the appliance, unless they are of the type recommended by the manufacturer. Keep ventilation openings, in the appliance enclosure or in the built-in structure, clear of obstruction. Do not damage the refrigerant circuit.

- Do not damage the refrigerant circuit.
- Do not allow children to play with the appliance. Children must never sit in the drawers or hang from the door.
- Do not use adapters or shunts, which could cause overheating or burning.
- Do not plug old, warped power supply cables.



- Do not twist and bend the cables, and keep them away from hot surfaces.
- Do not plug the power supply with wet hands.
- This appliance is not intended for use by persons (including children) with reduced physical, sensory or mental capabilities, or lack of experience and knowledge, unless they have been given supervision or instruction concerning use of the appliance by a person responsible for their safety. Children should be supervised to ensure that they don't play with the appliance.
- If the supply cord is damaged it must be replaced by the manufacturer or service agent or appointed qualified person.



- The plug must be accessible after installation.
- Your old appliances contain insulation gases and refrigerant that must be disposed of properly. Please ensure that the Refrigerant circuit is not damaged before the appliance is taken away for disposal.
- After installation make sure that the power cable is not
- Trapped underneath appliance.



- Do not defrost the appliance with other electrical devices (i.e. hair dryer) or other artificial means, and do not use sharp metal objects to remove the ice on the freezer, as this could cause damage to the refrigerant system.



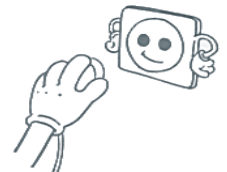
- Do not operate any electrical appliances inside freezer.
- Do not place bottles (glass or tin) containing liquids (especially sparkling liquids) into the freezer as they could cause the bottle to burst during freezing.
- Do not touch the cooling surfaces while the appliance operates, especially with wet hands, because the skin may stick to cold surfaces.

- Do not eat ice, which has just been removed from the freezer.
- The appliance is not intended for use by people (including children) with reduced physical, sensory or mental capabilities, or lack of experience and knowledge, unless they have been given supervision or instruction concerning use of the appliance by a person responsible for their safety. Children should be supervised to ensure that they don't play with the appliance.
- If the supply cord is damaged it must be replaced by the manufacturer or service agent or similar qualified people in order to avoid a hazard.

**Warning:** Do not use mechanical devices or other artificial means to accelerate the defrosting process. Do not use electrical appliances in the food storage of the appliance. Keep the appliance ventilation openings free. Do not damage the refrigerator's refrigerant circuit.

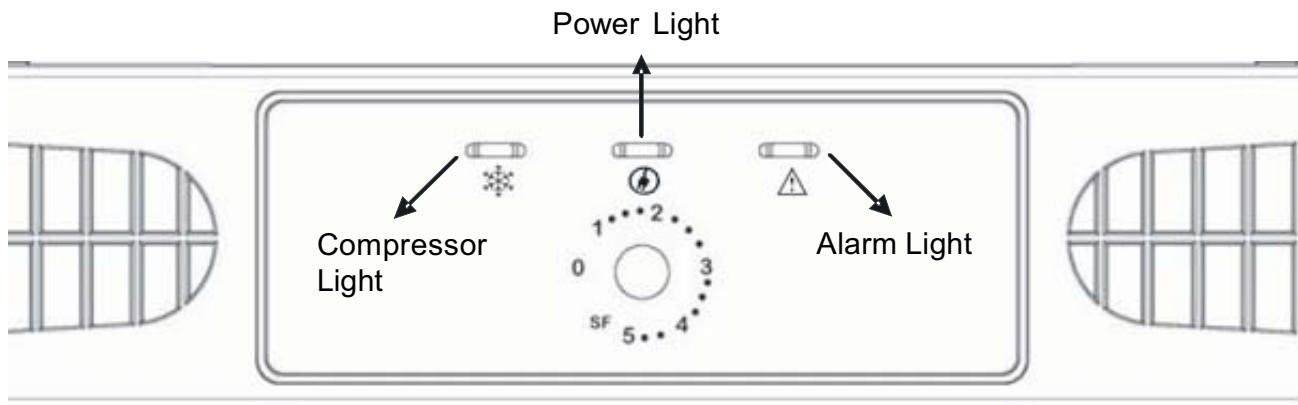
## Switching On the Appliance

- Before switching on, place the appliance on upright position and wait at least three hours without moving the appliance. This will give the refrigerant circuit time to settle and operate efficiently.
- Clean the appliance thoroughly, especially in the interior, before use (See Cleaning and Maintenance).
- Installation of the appliance and electrical connections must be carried out by a qualified technician, in accordance with the Installation Manual and local regulations.
- Installation procedure into the kitchen unit is given in the Installation Manual. This product is intended to be used in proper kitchen units only.
- The appliance must be connected with a properly installed fused socket. Power supply (AC) and voltage at the operating point must with the details on the name plate of the appliance (name plate is located on the inside left of the appliance).
- Insert the plug into a socket with an efficient ground connection. If the socket has no ground contact or the plug does not match, we suggest you to call an authorized electrician for assistance.
- Manufacturer is not responsible for failure to complete the ground connection as described in this booklet.
- There can be an odor when you first switch on the appliance. It will disappear after the appliance starts to cool.



## PART 2. HOW TO OPERATE THE FREEZER

### Thermostat Setting



The freezer thermostat automatically regulates the inside temperature of the compartments. By rotating the knob from position 1 to 5, colder temperatures can be obtained. "0" position shows thermostat is closed and no cooling will be available.

#### Freezer Thermostat Setting;

**0** : The appliance is switched off.

**1 - 2** : For short-term storage of food in the freezer compartment, you can set the knob between minimum and medium position.

**3 - 4** : For long-term storage of food in the freezer compartment, you can set knob to medium position.

**5** : For freezing the fresh food. The appliance will run for colder temperatures.

**SF** : The compressor will start to run continuously with maximum performance. The freezer temperature will decrease and the appliance will switch to the lowest temperature. Place the food to be frozen quickly inside the freezer, preferably in the middle drawers. Once the food is frozen, you must set the thermostat knob to desired position.

**Note 1;** Observe that the orange lamp will light when the compressor runs. So when SF is active , the compressor will run continuously and the lamp will light continuously.

**Note 2;** The ambient temperature, temperature of the freshly stored food and how often the door is opened, affects the temperature in the refrigerator and freezer compartments. If required, change the temperature setting.

#### Display Panel

**Compressor light** : Lights orange, when the compressor runs. In SF mode , it will light continuously.

**Power light:** Lights green automatically, when the appliance is connected to the power supply.

**Alarm light:** Lights red, when the temperature rises to a critical point in side the freeze.

## PART 3. FOOD STORAGE IN THE APPLIANCE

- Freezer is used for freezing fresh foods and for storing frozen foods for the period of time indicated on packaging, and for making ice cubes.
- For freezing fresh food; wrap and seal fresh food properly, that is the packaging should be air tight and shouldn't leak. Special freezer bags, aluminum foil (heavy grade, in doubt double wrap), polythene bags and plastic containers are ideal.  
While freezing food; Maximum amount of fresh food (in kg) that can be frozen in 24 hours is indicated on the appliance label.
- For optimum appliance performance to reach maximum freezing capacity , turn knob to the fast freeze position when placing fresh food in the freezer.
- After placing fresh food in the freezer ,24 hours on fast freeze function is generally sufficient,After 24 hours, deactivate the fast freeze function.
- Attention; In order to save energy, When freezing small amounts of food, the fast freeze function can be deactivated.
- Do not allow the fresh food to be frozen to come into contact with the already frozen food.
- Always mark the date and the content on the pack and do not exceed the stated storage time.
- In case of a power failure or malfunction, the freezer compartment will maintain a sufficiently low temperature for food storage. However, avoid opening the freezer door to slow down the temperature rise within the freezer compartment.
- The maximum amount of fresh foods that can be loaded in the freezer within 24 hours is indicated on the name plate ( see Freezing Capacity).
- Never place warm food in the freezer compartment.
- When purchasing and storing frozen food products; ensure that the packaging is not damaged.
- The storage time and the recommended temperature for storing frozen foods are indicated on the packaging. For storing and using, follow the manufacturer's instructions. If no information is provided, food should not be stored for more than 3 months.
- Place frozen food in the freezer compartment as soon as possible after buying it.
- Once the food is thawed, it must not be refrozen; you must cook it as quickly as possible in order to consume or to freeze once again.
- When making ice cubes, fill the ice tray with water and place in freezer compartment. After the water completely turned into ice, you can twist the tray as shown below to get the ice cube.



**Storage:** If you want to use the maximum net capacity, you can remove the drawers and store the items directly on the cooling tubes. This will enable you to make use of the entire volume of the compartment.



## PART 4. CLEANING AND MAINTENANCE

- Disconnect the appliance from the power supply before cleaning.



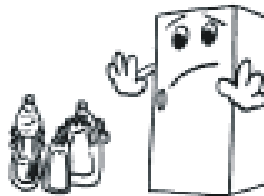
- Do not pour water over the appliance.



- Clean the accessories separately with soap and water. Do not put them in the dishwasher.



- Do not use abrasive products, detergents or soaps. After washing, rinse with clean water and dry carefully. When the cleaning operations have been completed, reconnect the plug with dry hands.



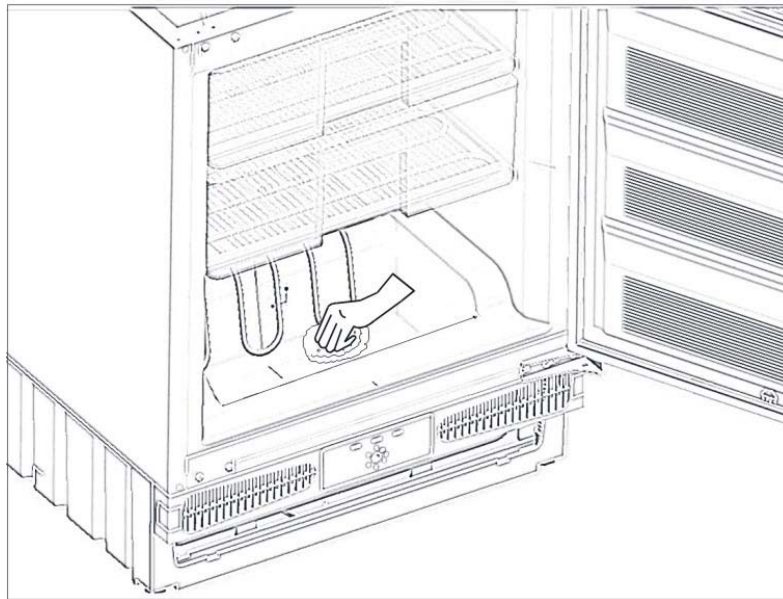
### Defrosting the Freezer

**WARNING:** Never use sharp metal tools, unless recommended by manufacturer, for this operation as they can damage the refrigeration circuit.

After a period of time, frost will build up in certain areas in the freezer compartment. The frost, accumulated in the freezer, should be removed periodically (use the plastic scraper if available).

Complete defrosting will become necessary if the frost layer exceeds 3-5 mm to maintain the efficiency of the freezer.

- The day before you defrost, set the thermostat dial to position “5” to freeze the foods completely.
- During defrosting, frozen foods should be wrapped in several layers of paper and kept in a cool place. The inevitable rise in temperature will shorten their storage life. Remember to use these foods within a relatively short period of time.
- Set the thermostat knob to position “0” and switch off the appliance.
- Leave the door open to accelerate defrosting. Remove the defrost water from the compartment.



If there is defrost water on the freezer floor, you can clear it away by using a sponge.

- Clean the interior by hand with lukewarm water and a little detergent.  
**Never use abrasive products or aggressive cleaning agents.**
- Dry the inside of the unit, plug on the mains, and set the thermostat knob to position “5”. After 24 hours, reset the thermostat to the desired position.

## **PART 5. BEFORE CALLING YOUR AFTER SALES SERVICE**

If your freezer is not working properly, it may be a minor problem, therefore check the following.

**The appliance does not operate,**

**Check if;**

- There is a power failure,
- The mains plug is not properly plugged in, or is loose
- The thermostat setting is on position “0”,
- The socket is defective. To check this, plug in another appliance that you know which is working into the same socket.

**The appliance performs poorly;**

**Check if;**

- You have overloaded the appliance,
- The doors are not closed perfectly,
- There are not enough ventilation ducts on the kitchen unit as mentioned in the Installation Manual.

### If there is noise;

The cooling gas which circulates in the refrigerator circuit may make a slight noise (bubbling sound) even when the compressor is not running. Do not worry, this is quite normal. If these sounds are different check if;

- The appliance is installed firmly as described in the Installation Manual.
- The objects on the appliance are vibrating.

### If your freezer is not cooling enough;

Your freezer is designed to operate in the ambient temperature intervals stated in the standards, according to the climate class stated in the information label. We do not recommend operating your fridge out of stated temperatures value limits in terms of cooling effectiveness.

Climate Class	Ambient Temperature (°C)
T	Between 16 and 43 (°C)
ST	Between 16 and 38 (°C)
N	Between 16 and 32 (°C)
SN	Between 10 and 32 (°C)

### IMPORTANT NOTES:

- In case of a sudden power loss or disconnecting and reconnecting of the plug to the electrical socket, the compressor protective thermal element will be opened as the pressure of the gas in the cooling system of your refrigerator has not yet been balanced. 4 or 5 minutes later, your refrigerator will start to operate; this is normal.
- If you won't be using your refrigerator for a long time (such as on summer holidays), please disconnect the plug from the socket. Clean your freezer as per Part 4 of this document and leave the door open to prevent any humidification or odor formation.

If there is still a problem with your freezer although you have followed the instructions in this book, please consult your nearest authorized service center.

The life cycle of this product as determined and proclaimed by the Ministry of Industry (the period for making spare parts available for the product to be able to fulfill its functions) is 10 years.



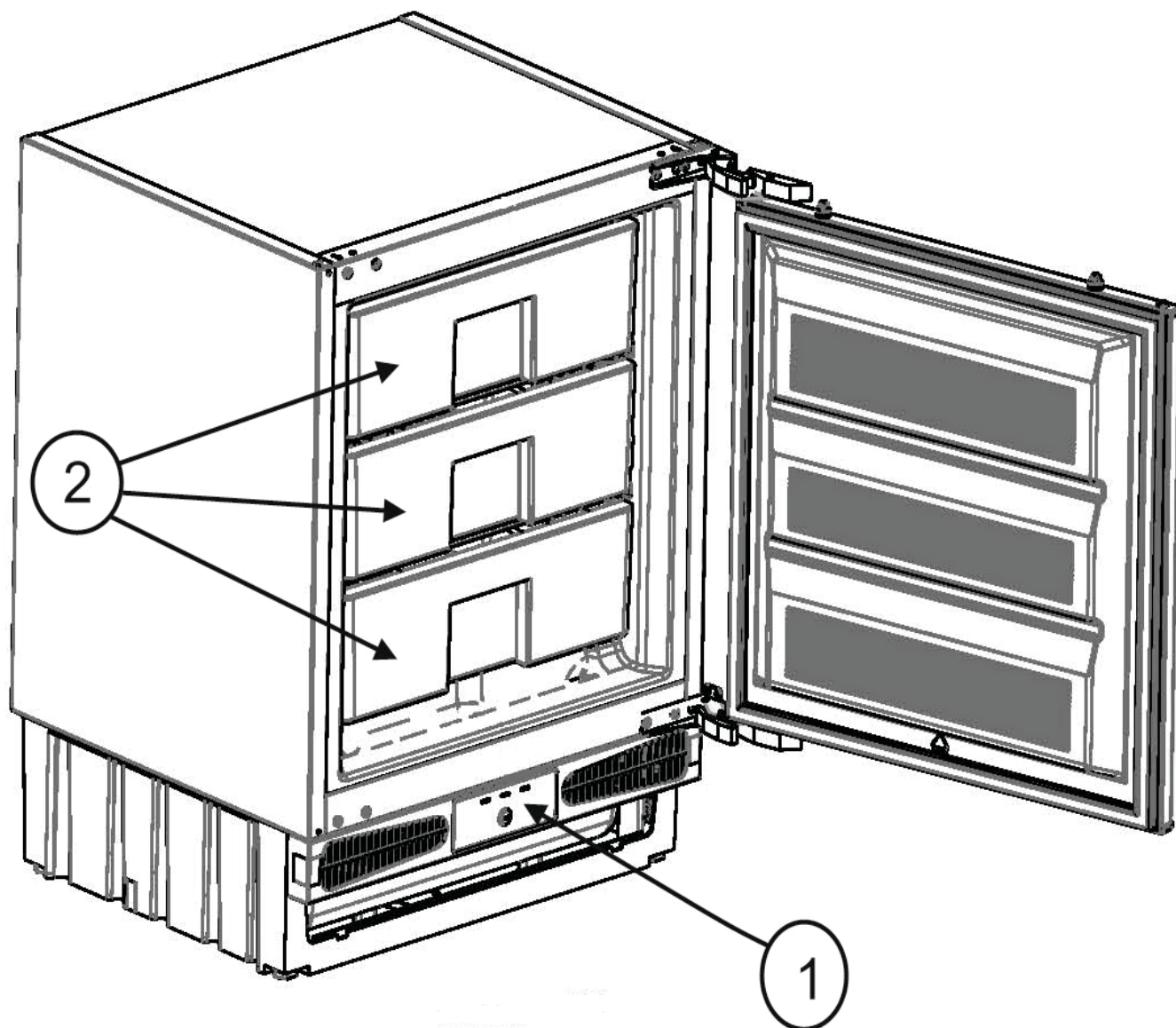
Please ask your municipal authority about the disposal of the WEEE for the reuse, recycle and recovery purposes.

## **PART 6. TIPS FOR SAVING ENERGY**

- 1- Install the appliance in a cool, well ventilated room, but not in direct sunlight and not near heat source (radiator, cooker.. etc). Otherwise use an insulating plate.
- 2- Allow warm food and drinks to cool down outside the appliance.
- 3- When thawing frozen food, place it in the refrigerator compartment. The low temperature of the frozen food will help to cool the refrigerator compartment when it is thawing. So it causes energy saving. If the frozen food is put out, it causes wastage of energy.
- 4- When placing drinks and slops they must be covered. Otherwise humidity increases at the appliance. Therefore the working time gets longer. Also covering drinks and slops helps to save smell and taste.
- 5- When placing food and drinks, open the appliance door as briefly as possible.
- 6- Keep close the covers of any different temperature compartment in the appliance (crisper, chiller ...etc ).
- 7- Door gasket must be clean and pliable. Replace gaskets if worn.
- 8- Occasionally clean the rear of the appliance with a vacuum cleaner or paint brush to prevent an increased power consumption.

## PART 7.

## PARTS OF THE APPLIANCE AND THE COMPARTMENT



This presentation is only for information about the parts of the appliance.  
Parts may vary according to the appliance model.

- 1) THERMOSTAT DIAL
- 2) FREEZER DRAWERS

## PART - 8. ELECTRICAL CONNECTION (UK ONLY)

For your safety please read the following information

**Warning: This appliance must be earthed.**

This appliance operates from 220-240 volts and should be protected by a 13 amp fuse in the plug.

The appliance is supplied with a standard 13 amp 3-pin mains plug fitted with a 13-amp fuse. Should the fuse require replacement, it must be replaced with a fuse rated at 13 amp and approved to BS1362.

If the mains plug which is fitted is unsuitable for the socket outlet in your home or is removed for any other reason, please follow the instructions below on how to wire a 13 amp 3 pin plug..

### How to wire a 13 amp plug.

Important

The wires in the mains lead on this appliance are coloured in accordance with the following code:

Green and Yellow - Earth

Blue – Neutral

Brown – Live

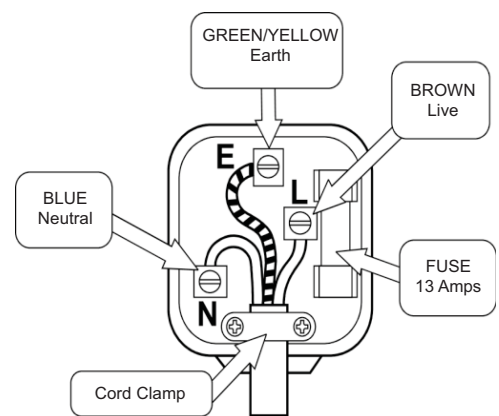
As the colours may not correspond with the markings identifying the terminals in your plug proceed as follows.

The green and yellow wire must be connected to the terminal in the plug which is marked with the letter E or with the earth symbol  $\equiv$  or coloured green and yellow.

The blue wire must be connected to the terminal marked N.

The brown wire must be connected to the terminal marked L.

You must make sure the lead is firmly secured under the cord clamp.



# Inhalt

<b>VOR DER VERWENDUNG DES GERÄTES .....</b>	<b>14</b>
Sicherheitsvorkehrungen .....	14
Empfehlungen .....	15
Einschalten des Gerätes .....	16
<b>DER BETRIEB DES GERÄTES .....</b>	<b>17</b>
Thermostat-Einstellungen .....	17
Anzeigetafel .....	18
<b>LAGERUNG VON LEBENSMITTELN IM GERÄT .....</b>	<b>18</b>
<b>REINIGUNG UND WARTUNG.....</b>	<b>19</b>
Abtauen des Gefrierschranks.....	20
<b>BEVOR SIE DEN KUNDENDIENST ANRUFEN .....</b>	<b>21</b>
<b>TIPPS ZUM ENERGIESPAREN .....</b>	<b>22</b>
<b>TEILE UND FÄCHER DES GERÄTES.....</b>	<b>23</b>

# TEIL 1. VOR DER VERWENDUNG DES GERÄTES

## Sicherheitsvorkehrungen

- Wenn dieses Modell als Kühlmittel R600a (Isobutan) verwendet - siehe dazu das Typenschild im Kühlschrankinneren - Dieses Gas ist sehr umweltfreundlich, aber brennbar. Beim Transportieren und Aufstellen des Gerätes muss darauf geachtet werden, dass keine Teile des Kühlkreislaufs beschädigt werden. Sollte eine Beschädigung auftreten, müssen offene Flammen und Zündquellen ferngehalten werden und der Raum, in dem das Gerät aufgestellt ist, einige Minuten gut gelüftet werden.

**Warnung:** Achten Sie darauf, dass die Belüftungsöffnungen am Gehäuse des Gerätes oder beim Einbauen die Umgebung frei von Hindernissen ist.

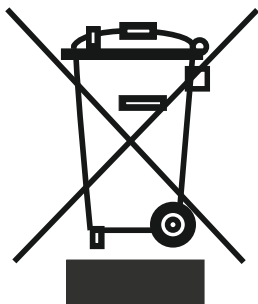
- Verwenden Sie keine mechanischen Werkzeuge oder andere Hilfsmittel, um den Abtauprozess zu beschleunigen.
- Verwenden Sie im Nahrungsmittelfach des Gerätes keine elektrischen Geräte.
- Wenn dieses Gerät einen älteren Kühlschrank mit Schloss ersetzen soll, zerstören oder entfernen Sie das Schloss aus Sicherheitsgründen, damit spielende Kinder sich nicht selbst im Inneren einsperren können.
- Alte Kühlschränke und Gefrierschränke enthalten Isoliergase und Kühlmittel, die richtig entsorgt werden müssen. Überlassen Sie die Entsorgung Ihres alten Gerätes unbedingt den örtlichen Entsorgungseinrichtungen und wenden Sie sich an die lokalen Behörden oder Ihren Händler, wenn Sie Fragen haben. Bitte stellen Sie sicher, dass die Kühlmittelleitungen Ihres alten Kühlschranks nicht beschädigt werden, bevor das Gerät von der Entsorgungsstelle abgeholt wird.

## Wichtiger Hinweis:

Bitte lesen Sie diese Broschüre, bevor Sie das Gerät aufstellen und einschalten. Der Hersteller übernimmt keine Verantwortung für falsche Aufstellung und Verwendung, wie Sie in dieser Broschüre beschrieben werden.

## Konformitätserklärung

- Die Klimaklasse Tropisch wird nach TS EN ISO 15502 als Umgebungstemperaturbereich zwischen 16 °C und 43 °C definiert.
- Das Gerät erfüllt die Normen EN15502, IEC60335-1 / IEC60335-2-24, 2004/108/EC.



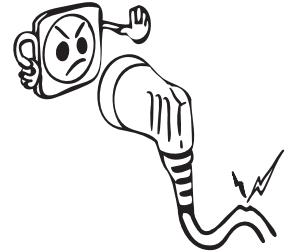
Fragen Sie bitte Ihre Stadtverwaltung über die Entsorgung von WEEE für Wiederverwendung, Recycling und Recovery-Zwecke.



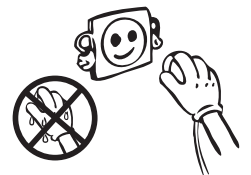
## Empfehlungen

**Warnung:** Verwenden Sie keine mechanischen Werkzeuge oder andere Mittel als vom Hersteller vorgeschlagen, um den Abtauvorgang zu beschleunigen. Verwenden Sie in den Bereichen des Geräts, in denen Lebensmittel gelagert werden, keine elektrischen Geräte, außer diese werden vom Hersteller empfohlen. Halten Sie die Belüftungsöffnungen des Geräts bzw. des Einbauschranks stets frei und offen. Achten Sie darauf, die Kältemittelkreise des Kühlgeräts nicht zu beschädigen.

- Achten Sie darauf, die Kältemittelkreise des Kühlgerätes nicht zu beschädigen.
- Erlauben Sie niemals Kindern, mit dem Gerät zu spielen. Lassen Sie Kinder NIEMALS auf Ausziehladen oder Einlegefächern sitzen oder an der Türe hängen.
- Verwenden Sie keine Adapter und Nebenschlusskreise, da dies zu Überhitzung und Brand führen kann.
- Verwenden Sie keine alten und verzogenen Netzkabel.



- Die Kabel nicht verdrehen und verbiegen und halten Sie sie von heißen Oberflächen fern.
- Stecken Sie den Netzstecker niemals mit nassen Händen ein.
- Dieses Gerät darf nicht von Personen (oder Kindern) verwendet werden, die eingeschränkte körperliche, sensorische oder geistige Fähigkeiten haben, oder die nicht über die nötige Erfahrung und das nötige Wissen verfügen. Solche Personen dürfen zu ihrer eigenen Sicherheit das Gerät nur unter Aufsicht oder nach der erforderlichen Schulung durch eine verantwortliche Person im Umgang mit dem Gerät verwenden. Achten Sie stets darauf, dass Kinder niemals mit dem Gerät herumspielen.
- Wenn das Netzkabel beschädigt ist, muss es durch den Hersteller oder die Servicestelle oder eine autorisierte und qualifizierte Person ersetzt werden.
- Nach der Installation muss der Stecker zugänglich sein.
- Alte Kühlschränke und Gefrierschränke enthalten Isoliergase und Kühlmittel, die richtig entsorgt werden müssen. Bitte stellen Sie sicher, dass der Kältekreislauf nicht beschädigt ist, bevor das Gerät zur Entsorgung gebracht wird.
- Nach der Installation sicherstellen, dass das Netzkabel nicht unterhalb des Gerätes gefangen ist.
- Gefangen unter dem Gerät .
- Tauen Sie das Gerät mit anderen elektrischen Geräten (z.B. Fön) oder anderen künstlichen Mitteln und verwenden Sie keine scharfen Gegenstände aus Metall, um das Eis auf dem Gefrierschrank zu entfernen, da dies Schäden an der Kälteanlage führen könnten.



- Betreiben Sie keine elektrischen Geräte im Inneren des Kühlschranks.
- Stellen Sie keine Behälter (Glasflaschen oder Blechdosen) mit Flüssigkeiten in das Gefrierfach, besonders keine kohlenstoffhaltigen Flüssigkeiten, da dies den Behälter beim Gefrieren zum Bersten bringen kann.
- Berühren Sie nicht die Kühlflächen, während das Gerät arbeitet, vor allem mit nassen Händen, weil die Haut an kalten Flächen kleben bleiben kann.
- Essen Sie niemals Eis, das Sie direkt aus dem Gefrierfach genommen haben.
- Dieses Gerät darf nicht von Personen (oder Kindern) verwendet werden, die eingeschränkte körperliche, sensorische oder geistige Fähigkeiten haben, oder die nicht über die nötige Erfahrung und das nötige Wissen verfügen. Solche Personen dürfen zu ihrer eigenen Sicherheit das Gerät nur unter Aufsicht oder nach der erforderlichen Schulung durch eine verantwortliche Person im Umgang mit dem Gerät verwenden. Achten Sie stets darauf, dass Kinder niemals mit dem Gerät herumspielen.
- Wird das Netzkabel beschädigt, muss es vom Hersteller, dem Vertrieb oder einer ähnlich qualifizierten Person ersetzt werden, um eine Gefährdung zu vermeiden.

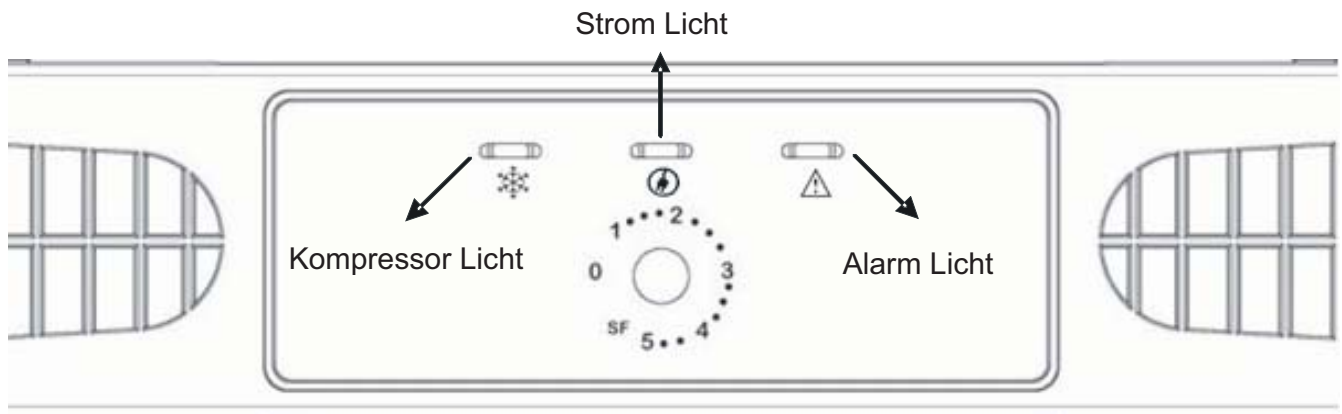
**Warnung:** Verwenden Sie keine mechanischen Werkzeuge oder andere Hilfsmittel, um den Abtauprozess zu beschleunigen. Verwenden Sie im Nahrungsmittelfach des Geräts keine elektrischen Geräte. Halten Sie die Lüftungsöffnungen des Gerätes frei. Achten Sie darauf, die Kältemittelkreise des Kühlgerätes nicht zu beschädigen.

## Einschalten des Gerätes

- Vor dem Einschalten, stellen Sie das Gerät auf aufrechte Position und warten Sie mindestens drei Stunden ohne das Gerät zu bewegen. Dies gibt dem Kältekreislauf Zeit, sich niederzulassen und effizient zu arbeiten .
- Reinigen Sie das Gerät gründlich, vor allem im Innenraum, vor dem Einsatz (siehe Reinigung und Pflege).
- Die Installation des Gerätes und die elektrischen Anschlüsse müssen von einem qualifizierten Fachmann durchgeführt werden, in Übereinstimmung mit der Installationsanleitung und lokalen Vorschriften.
- Hinweise zum Einbau des Gerätes in eine Kücheneinheit finden Sie im Installationshandbuch. Dieses Produkt soll in der richtigen Küchen-Einheiten verwendet werden.
- Das Gerät muss mit einer ordnungsgemäß installierten abgesicherten Steckdose angeschlossen werden. Netzteil (AC) und Spannung am Aufstellort müssen mit den Angaben auf dem Typenschild des Gerätes (Typenschild ist auf der Innenseite des Gerätes linken Seite) sein.
- Stecken Sie den Stecker nur in eine Dose mit Erd-Anschluss. Wenn die Dose keinen Erdanschluss hat oder der Stecker nicht passt, sollten Sie einen autorisierten Elektrofachmann zu Rate ziehen.
- Der Hersteller ist nicht dafür verantwortlich, wenn der Erdanschluss nicht wie in dieser Broschüre beschrieben hergestellt wird.
- Wenn Sie das Gerät zum ersten Mal einschalten, kann ein merkwürdiger Geruch auftreten. Dieser Geruch verschwindet, wenn das Gerät zu kühlen beginnt.

## TEIL 2. DER BETRIEB DES GERÄTES

### Thermostat-Einstellungen



Der Thermostat für den Gefrierteil und den Kühlteil regelt automatisch die Innentemperatur in den Fächern. Durch Drehen des Knopfs von Stellung 1 bis 5 können niedrigere Temperaturen erreicht werden. Die Stellung «0» zeigt an, dass der Thermostat abgestellt ist und keine Kühlung erfolgt.

#### Einstellung des Thermostats für den Gefrierteil;

**0:** Das Gerät ist ausgeschaltet.

**1 - 2:** Für die kurzzeitige Lagerung von Nahrungsmitteln im Gefrierfach können Sie den Knopf zwischen der minimalen und der mittleren Position einstellen.

**3 - 4:** Für die langfristige Lagerung von Nahrungsmitteln im Gefrierfach können Sie den Regler auf eine mittlere Position einstellen.

**5:** Zum Einfrieren frischer Nahrungsmittel Das Gerät wird für kältere Temperaturen laufen.

**SF:** Der Kompressor wird beginnen mit ständiger maximaler Leistung zulaufen. Die Gefriertemperatur wird abnehmen und das Gerät wird auf die niedrigste Temperatur schalten. Legen Sie die Lebensmittel, die eingefroren werden sollen, schnell in die Tiefkühltruhe, vorzugsweise in die mittleren Schubladen. Sobald die Lebensmittel gefroren sind, müssen Sie den Thermostatknopf in die gewünschte Position setzen.

**Hinweis 1:** Beachten Sie, dass die orange Lampe leuchtet, wenn der Kompressor läuft. Also, wenn SF aktiv ist, wird der Kompressor ständig laufen und die Lampe wird auch ständig leuchten.

**Hinweis 2:** Beachten Sie bitte, dass die Umgebungstemperatur, die Temperatur der frisch eingelagerten Nahrungsmittel sowie die Häufigkeit, mit der die Tür geöffnet wird, die Temperatur im Kühl- und Gefrierteil beeinflussen können. Ändern Sie die Einstellungen, falls dies erforderlich ist.

## Anzeigetafel

**Kompressor Licht:** Leuchtet orange, wenn der Kompressor läuft. Im SF-Modus, wird es ständig leuchten.

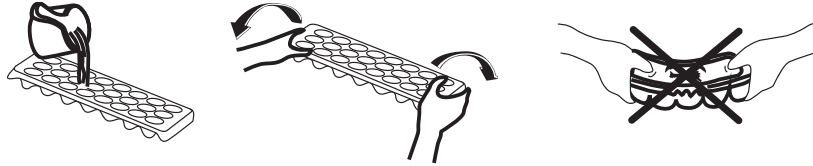
**Strom Licht:** Leuchtet automatisch grün, wenn das Gerät an das Stromnetz angeschlossen ist.

**Alarm Licht:** Leuchtet rot, wenn die Temperatur auf einen kritischen Punkt steigt.

## TEIL 3. LAGERUNG VON LEBENSMITTELN IM GERÄT

- Der Freezer wird für das Einfrieren von frischen Lebensmitteln und für die Speicherung von Tiefkühlkost für die Zeit auf der Verpackung, und für die Herstellung von Eiswürfeln verwendet.
- Zum Einfrieren frischer Lebensmittel; wickeln und versiegeln Sie frischen Lebensmittel ordnungsgemäß, so dass die Verpackung luftdicht ist und nicht ausläuft. Spezielle Gefrierbeutel, Alufolie (hoher Grad, im Zweifelsfall doppelt einwickeln), Plastiktüten und Kunststoffbehälter sind ideal.
- Die maximale Menge an frischen Nahrungsmitteln (in kg), die Sie innerhalb von 24 Stunden einfrieren können, ist auf dem Typenschild angegeben.
- Für eine optimale Kühlleistung beim Schnelleinfrieren sollten Sie den SF-Modus 3 Stunden vor dem Einlegen der frischen Nahrungsmittel in das Gerät aktivieren.
- Nach dem Einlegen frischer Lebensmittel in die Tiefkühltruhe, ist in der Regel die schnelle Freeze-Funktion für 24 Stunden ausreichend. Nach 24 Stunden, deaktivieren Sie die schnelle Freeze-Funktion.
- **Achtung;** Um Energie zu sparen, kann die Superfrierfunktion beim Einfrieren kleiner Mengen von Nahrungsmitteln deaktiviert werden.
- Lassen Sie die frischen Lebensmittel die eingefroren werden sollen, nicht mit den bereits gefrorenen Lebensmitteln in Kontakt geraten.
- Markieren Sie immer das Datum und den Inhalt auf der Verpackung und lagern Sie es nicht mehr als die angegebene Lagerzeit.
- Im Falle eines Stromausfalls oder einer Fehlfunktion wird das Gefrierfach eine ausreichend niedrige Temperatur für Lagerung von Lebensmitteln halten. Allerdings vermeiden Sie das Öffnen der Kühlschranktür zu einer Verlangsamung des Temperaturanstiegs innerhalb des Gefrierfachs.
- Die maximale Menge der frischen Lebensmittel, die in den Gefrierschrank innerhalb von 24 Stunden geladen werden können, ist auf dem Typenschild (siehe Gefrierkapazität) angegeben.
- Geben Sie niemals warme Nahrungsmittel in das Gefrierfach.
- Beim Kauf und Lagerung von Tiefkühlkost, ist sicherzustellen, dass die Verpackung nicht beschädigt ist.
- Die Lagerzeit und die empfohlene Temperatur für die Lagerung gefrorener Lebensmittel sind auf der Verpackung angegeben. Für die Lagerung und Verwendung, folgen Sie den Anweisungen des Herstellers. Wenn keine Informationen zur Verfügung gestellt sind, sollten Lebensmittel nicht länger als 3 Monate gelagert werden.

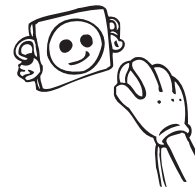
- Legen Sie Tiefkühlkost in das Gefrierfach so bald wie möglich nach dem Kauf.
- Nachdem die Tiefkühlkost aufgetaut ist, darf es nicht wieder eingefroren werden; Sie müssen es so schnell wie möglich kochen, um zu konsumieren oder noch einmal einzufrieren.
- Füllen Sie die Schale mit Wasser und geben Sie sie ins Gefrierfach. Wenn das Wasser vollständig gefroren ist, können Sie durch Verdrehen der Schale wie unten gezeigt die Eiswürfel herauslösen.



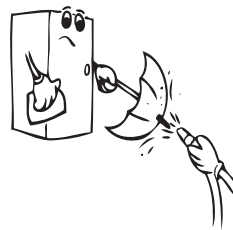
**Lagerung:** Wenn Sie den maximalen Nutzinhalt nutzen möchten, können Sie die Schubladen herausnehmen und die Artikel direkt auf den Kühlrohren lagern. Dies ermöglicht Ihnen die Nutzung des gesamten Rauminhalts der Kammer.

## TEIL 4. REINIGUNG UND WARTUNG

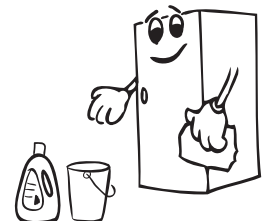
- Trennen Sie das Gerät vom Netz, bevor Sie es reinigen.



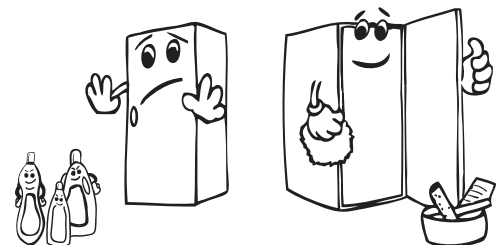
- Gießen Sie kein Wasser über das Gerät.



- Reinigen Sie das Zubehör separat mit Seife und Wasser. Geben Sie diese nicht in den Geschirrspülautomaten.



- Verwenden Sie keine scheuernden Produkte, Detergentien oder Seifen. Spülen Sie sie nach dem Waschen mit sauberem Wasser ab und trocknen Sie sie sorgfältig. Wenn Sie die Reinigung abgeschlossen haben, stecken Sie den Stecker des Gerätes mit trockenen Händen wieder ein.



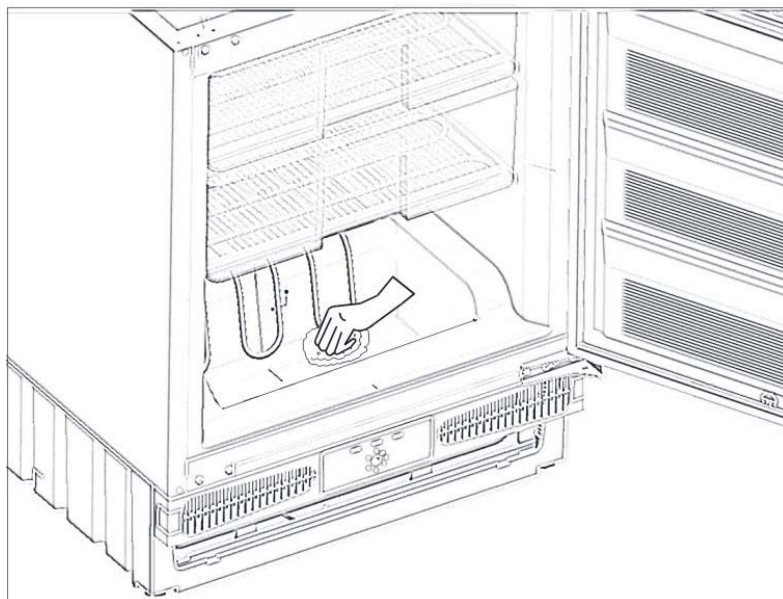
## Abtauen des Gefrierschranks

**WARNHINWEIS!** Verwenden Sie niemals scharfe Metallwerkzeuge (außer vom Hersteller wird dies empfohlen), da diese den Kühlkreis beschädigen könnten.

Nach einiger Zeit sammeln sich Eisrückstände in Teilen des Gefrierfachs an. Das im Gefrierfach anfallende Eis sollte regelmäßig entfernt werden (verwenden Sie dazu falls vorhanden einen Plastischaber).

Wenn die Eisschicht 3-5 mm überschreitet, ist ein vollständiges Abtauen erforderlich, um die Effizienz des Geräts aufrechtzuerhalten.

- Stellen Sie den Thermostat einen Tag vor dem Abtauen auf die Stellung "SF", um alle Nahrungsmittel tiefzufrieren.
- Während der Abtauung, sollte die Tiefkühlkost in mehrere Lagen Papier gewickelt und an einem kühlen Ort gebracht werden. Durch den unvermeidlichen Temperaturanstieg wird aber deren Aufbewahrungszeit jedenfalls verringert. Denken Sie daran, diese Nahrungsmittel relativ bald zu verbrauchen.
- Stellen Sie den Thermostatknopf auf Position "0" und schalten Sie das Gerät aus.
- Lassen Sie die Tür offen, um das Abtauen zu beschleunigen. Entfernen Sie das Tauwasser aus dem Fach.



Verbleibendes Wasser vom Geräteboden können Sie mit einem Schwamm aufsaugen.

- Reinigen Sie das Innere von Hand mit lauwarmes Wasser und etwas Spülmittel.

**Verwenden Sie niemals Scheuermittel oder aggressive Reinigungsmittel.**

- Trocknen Sie das Geräteinnere ab, stecken Sie den Netzstecker ein und drehen Sie den Thermostatregler auf die Stellung Nach 24 Stunden können Sie den Thermostat wieder auf die gewünschte Stellung regeln.

## **TEIL 5. BEVOR SIE DEN KUNDENDIENST ANRUFEN**

Wenn Ihr Kühlschrank nicht richtig funktioniert, kann es ein kleines Problem sein, daher überprüfen Sie folgendes.

### **Das Gerät funktioniert nicht,**

#### **Kontrollieren ob;**

- Der Strom ist ausgefallen,
- Der Netzstecker ist nicht richtig angeschlossen, oder ist locker
- Ob der Thermostat auf "0" gestellt ist,
- Die Steckdose ist defekt. Um dies zu prüfen, stecken Sie ein anderes Gerät, von dem Sie wissen, dass es funktioniert, in diese Dose.

### **Das Gerät funktioniert nicht richtig;**

#### **Kontrollieren ob;**

- Sie das Gerät überlastet haben,
- die Türen dicht perfekt schließen,
- Ob ausreichende Belüftungsschlitze im Einbauschränk vorgesehen sind, wie im Installationshandbuch angegeben.

### **Wenn das Gerät außergewöhnliche Geräusche macht;**

Das Kühlgas, das im Kühlkreis läuft, kann gewisse Geräusche (blasende Geräusche) verursachen, auch wenn der Kompressor nicht läuft. Darüber brauchen Sie sich keine Gedanken zu machen, das ist normal. Wenn Sie ungewöhnliche Geräusche wahrnehmen, überprüfen Sie

- das Gerät fest eingebaut ist, wie im Installationshandbuch angegeben.
- die Gegenstände im Gerät vibrieren.

### **Wenn das Gerät nicht ausreichend kühlt:**

- Ihr Gefriergerät ist für den Betrieb in den Umgebungstemperaturbereichen laut den Normen für die am Typenschild angegebene Klimaklasse ausgelegt. Für die bestmögliche Kühlleistung sollte das Gerät nicht außerhalb der angegebenen Temperaturbereiche betrieben werden.

<b>Klimaklasse</b>	<b>Umgebungstemperatur °C</b>
<b>T</b>	zwischen 16 und 43 °C
<b>ST</b>	zwischen 16 und 38 °C
<b>N</b>	zwischen 16 und 32 °C
<b>SN</b>	zwischen 10 und 32 °C

## WICHTIGE HINWEISE:

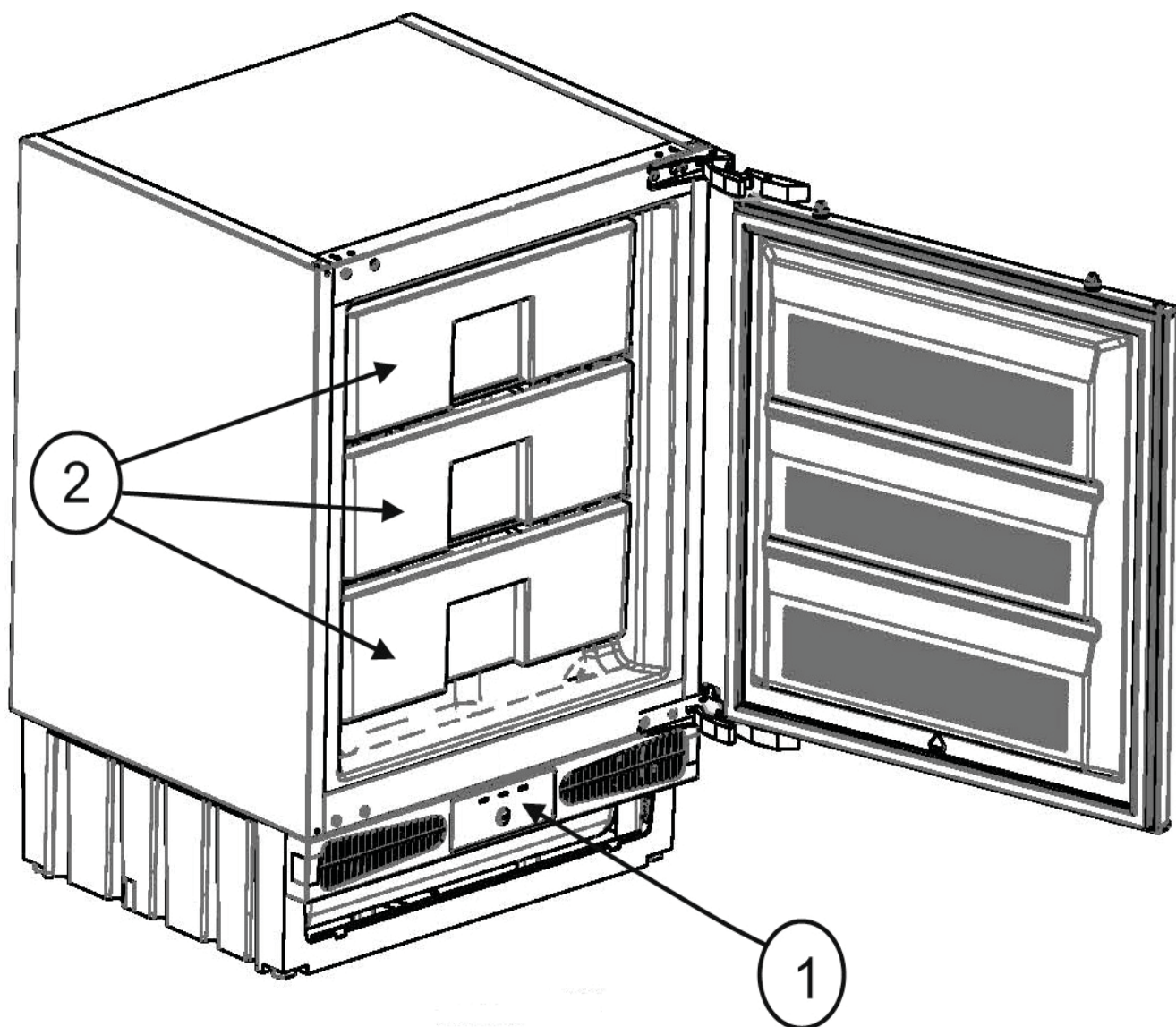
- Im Falle eines plötzlichen Stromausfalls oder Trennen und wieder Stecken des Steckers, wird das Kompressor schützende thermische Element geöffnet, da der Druck des Gases in Kühlsystem Ihres Kühlschranks noch nicht ausgeglichen ist. 4 oder 5 Minuten später, wird Ihr Kühlschrank anfangen zu arbeiten; das ist normal.
- Wenn Sie Ihren Kühlschrank für eine längere Zeit (z.B. in den Sommerferien) nicht benutzen werden, ziehen Sie bitte den Stecker aus der Steckdose. Reinigen Sie Ihren Kühlschrank nach Teil 4 dieses Dokuments und die Tür offen um jede Befeuchtung oder Geruchsbildung zu verhindern.
- Wenn Sie immer noch ein Problem mit Ihrem Kühlschrank haben, obwohl Sie die Anweisungen in diesem Buch verfolgt haben, konsultieren Sie bitte Ihren nächstgelegenen autorisierten Service-Center.
- Der Lebenszyklus des Produktes, bestimmt und verkündet vom Ministerium für Industrie (die Frist für die Lagerung von Ersatzteilen, die das Produkt braucht um seine Funktionen vollständig erfüllen zu können) beträgt 10 Jahre.

## TEIL 6. TIPPS ZUM ENERGIESPAREN

1. Stellen Sie das Gerät in einem kühlen, gut belüfteten Raum auf, jedoch nicht in direkter Sonneneinstrahlung oder neben Hitzequellen (Strahler, Herde etc.). Verwenden Sie andernfalls eine isolierende Trennwand.
2. Lassen Sie warme Speisen und Getränke ganz auskühlen, bevor Sie sie in das Gerät geben.
3. Geben Sie gefrorene Nahrungsmittel zum Auftauen in das Kühlfach. Die tiefe Temperatur der gefrorenen Nahrungsmittel unterstützt während des Auftauens die Kühlfunktion im Kühlteil. Dies spart Energie. Werden die Nahrungsmittel außerhalb des Geräts aufgetaut, wird Energie verschwendet.
4. Getränke und flüssige Speisen müssen verschlossen werden, wenn sie in das Gerät gegeben werden. Andernfalls steigt die Feuchtigkeit im Gerät an. Die Arbeitszeit der Kühlung verlängert sich dadurch. Durch das Verschließen wird außerdem die Geruchsbildung verhindert.
5. Öffnen Sie die Gerätetür immer nur möglichst kurz, wenn Sie etwas hineingeben.
6. Halten Sie auch die Deckel der verschiedenen Kühlfächer im Kühlteil immer geschlossen (Crisper, Kühlfach etc.)
7. Die Türdichtung muss stets sauber und flexibel gehalten werden. Tauschen Sie abgenützte Dichtungen aus.
8. Reinigen Sie die Geräterückseite von Zeit zu Zeit mit einem Staubsauger oder einer Malerbürste, um zu hohen Stromverbrauch zu vermeiden.



## TEIL 7. TEILE UND FÄCHER DES GERÄTES



Diese Präsentation ist nur zur Information über die Teile des Gerätes.  
Die Teile können je nach Modell variieren.

- 1) THERMOSTAT WÄHLEN
- 2) GEFRIERSCHUBLADEN





